

Centro de Investigaciones en Ciencias Económicas
Consejo Profesional de Ciencias Económicas de la Provincia de Salta

Estado actual del profesional en Ciencias Económicas en Salta

Documento de Trabajo N° 2.

Octubre 2011

Dr. Juan Lucas Dapena Fernandez - CICES¹

Cra. Estefanía Merlo – CICES

Cra. Leticia Tolosa. UNCba

Resumen

El presente trabajo de Investigación apunta a conocer aspectos y cuestiones relacionadas con la situación actual de la profesión en Salta y está dirigido a Contadores, Licenciados en Administración de Empresas y Economistas matriculados. Plantea cuestionamientos relacionados con la Profesión y trata de definir pautas comunes entre los mismos. Adicionalmente plantea interrogantes que hacen a la labor diaria del profesional de Ciencias Económicas en el ámbito del ejercicio de su profesión en la provincia de Salta. Por último trata de definir cuáles son las áreas con mayor actividad, las que, a juicio de los profesionales son las más rentables, y por último aquellas que consideran poseen un mayor potencial de crecimiento a futuro.

¹ Agradecemos la colaboración del Cdr. Guillermo Alanís y del Ing. Diego Gallagher por los comentarios y sugerencias en la realización del trabajo.

A. Diseño de la Investigación

Con la intención de conocer la situación actual de las profesiones en Ciencias Económicas en la Provincia de Salta se realizó el presente trabajo de investigación. El mismo está estructurado en dos partes y se encuentra fundamentado en una encuesta realizada a los matriculados dentro del Consejo Profesional de Ciencias Económicas de la Provincia de Salta (en adelante CPCE) que permite conocer diversos aspectos relacionados con el ejercicio de la profesión en Salta. Abarca las profesiones de Contador Público, Licenciado en Administración de Empresas y Licenciado en Economía.

Con este fin se diseñó una encuesta (se adjunta en Anexo) la cual fue circularizada a los matriculados del CPCE. Esta circularización se realizó entre los meses de Julio y Septiembre de 2011.

Sobre un total de 2463 profesionales matriculados al 30 de septiembre de 2011 (2396 matriculados activos y 67 matriculados eximidos) se respondieron 438 encuestas, lo que implica casi un 18% de la población total. Es importante resaltar el grado de compromiso por parte de la matrícula en lo que hace a participar del presente trabajo al responder con sus opiniones la encuesta solicitada. Esto es lo que permite conocer la situación que enfrenta el profesional en el ejercicio de su profesión y consecuentemente empezar a diseñar respuestas para aquellas cuestiones en las cuales sea necesario la intervención del CPCE como órgano superior. Por otro lado el presente trabajo permite que los profesionales conozcan lo que piensan sus colegas en lo que hace a cuestiones diarias enfrentadas por ellos mismos. De esta forma toman conocimiento sobre la opinión de la mayoría y pueden a la vez comparar esos resultados con sus propias realidades.

Se realizó un trabajo de análisis en dos partes. La primer parte que incluye un análisis independiente de las variables encuestadas que apunta a conocer ciertas cuestiones específicas del ejercicio de la profesión.

La segunda parte apunta al análisis y definición de variables de homogenización para la composición de clusters. Para realizar este trabajo se utilizó el programa SPSS (Programa Estadístico para Ciencias Sociales, por sus siglas en inglés). Mediante este programa se agrupan los eventos en función de la homogeneidad que poseen en ciertas variables en determinados clusters. Consecuentemente los clusters quedan conformados por eventos homogéneos, estando dicha homogeneidad definida en función de las variables encuestadas.

Tanto la primera como la segunda parte de la investigación se realizaron durante el mes de Octubre de 2011.

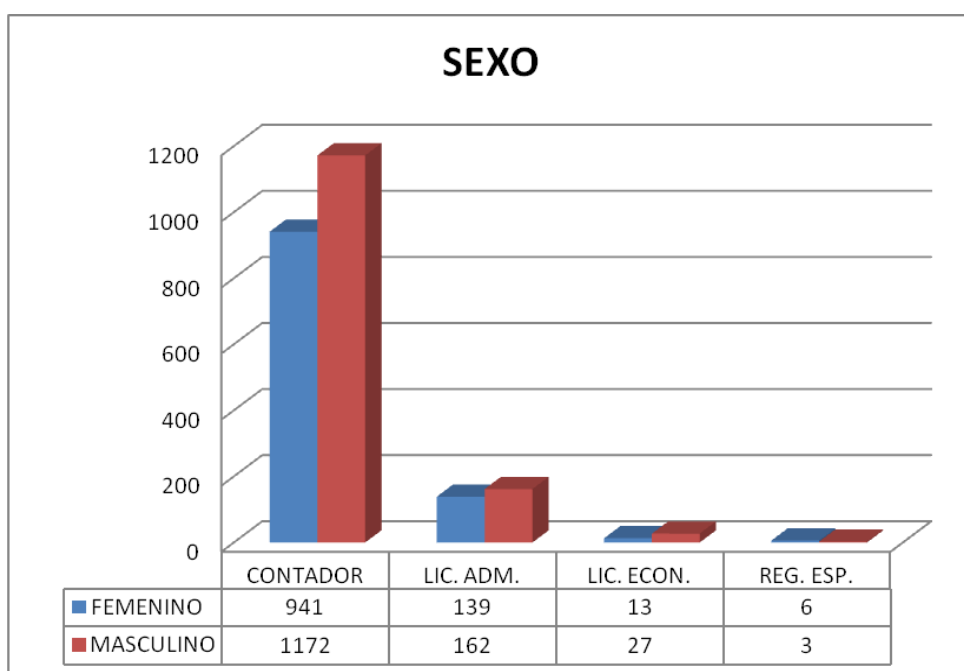
Los resultados a los que se llegan se presentan a continuación.

Características Generales de la Matrícula del CPCE de Salta

Antes de comenzar con el análisis de las variables integrantes de la encuesta consideramos necesario conocer ciertas características generales de la matrícula del CPCE.

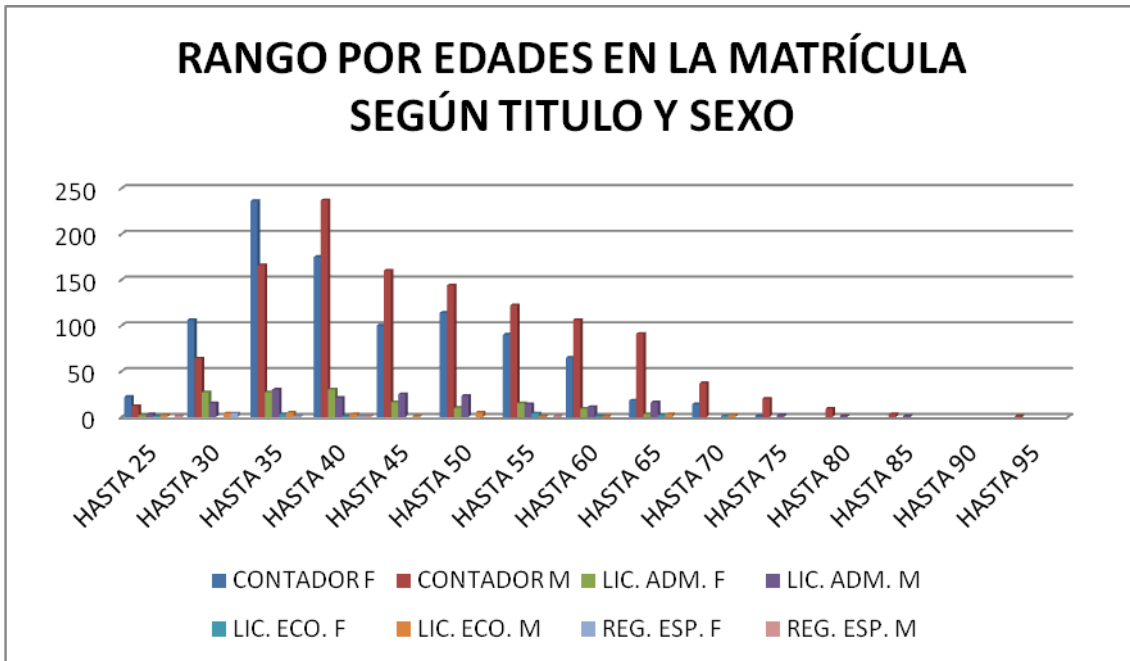
Estas características apuntan básicamente al sexo de los matriculados, la edad, la antigüedad en la matrícula y la composición de la ésta en virtud de las diversas profesiones que se enmarcan dentro de las Ciencias Económicas.

Las mismas fueron obtenidas de la base de datos de los matriculados del CPCE y no formaron parte de la encuesta. Por este motivo las características generales de esta sección son sobre todos los matriculados (población total) y no sobre la muestra.

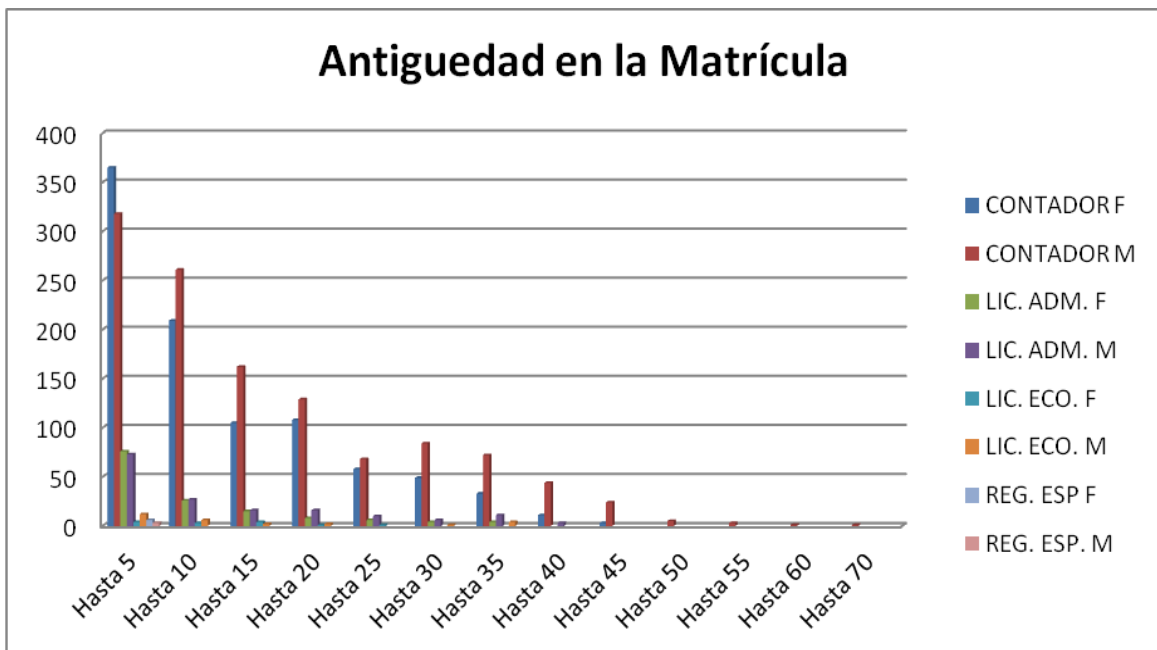


El primer análisis a realizar es que existe una leve mayoría en la matrícula masculina siendo el porcentaje sobre el total de un 55% mientras la matrícula femenina es de un 45%. En el gráfico precedente se encuentran categorizados los matriculados por sexo y por profesión.

Es importante la mayoría de matriculados, tanto hombres como mujeres que son graduados de la carrera de Contador Público. Estos profesionales conforman el 86% del total de los matriculados, seguidos por los Licenciados en Administración con un 12% del total, los Licenciados en Economía un 2% y finalmente los regímenes especiales que no llegan al 1% del total de los matriculados.



En cuanto a la antigüedad en la matrícula se evidencia una fuerte concentración de matriculados entre los 30 y 40 años de edad. Otra conclusión importante es el notorio incremento de las matriculadas en las escalas de hasta 30 años sobre los matriculados. Esta tendencia evidenciaría un probable cambio a futuro en el cual el CPCE posea más mujeres que varones matriculados. Lleva también a suponer un incremento importante de profesionales mujeres ante sus colegas varones.



Analizando la antigüedad de los profesionales en la matrícula también sobresale un dato importante que es la gran concentración de profesionales con hasta 10 años en matrícula. El CPCE no posee actualmente una fuerte incidencia de matriculados con más de 25 años de antigüedad y consecuentemente próximos a jubilarse.

B. PRIMERA PARTE

Dentro del marco de la información solicitada a los profesionales mediante encuestas figuran las siguientes variables, las cuales, en algunos casos se desagregan en subvariables lo que se explica a medida que se presentan las mismas

Análisis de las variables relacionadas al estado actual de la profesión

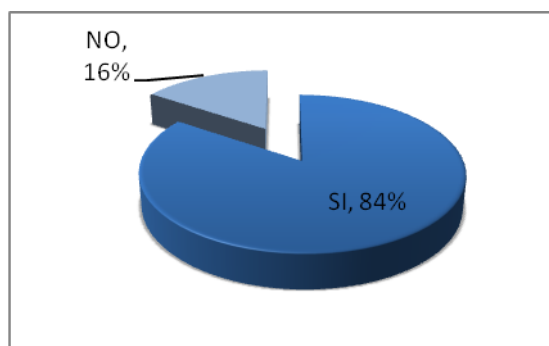
Una vez conocidas las características generales de los matriculados en el CPCE ya se puede comenzar a analizar la información que hace netamente al ejercicio de la profesión. Las principales variables que han sido objeto dentro de esta investigación se pueden agrupar en 5 temas que son los siguientes.

- 1. Ejercicio de la profesión.**
- 2. Si dicho ejercicio profesional es en relación de dependencia o no.**
- 3. Las principales fuentes de ingresos.**
- 4. Áreas más rentables de la profesión actuales y a futuro.**
- 5. Principales problemas enfrentados en el ejercicio de la profesión.**

A continuación, se detallarán los resultados de cada una de las variables planteadas.

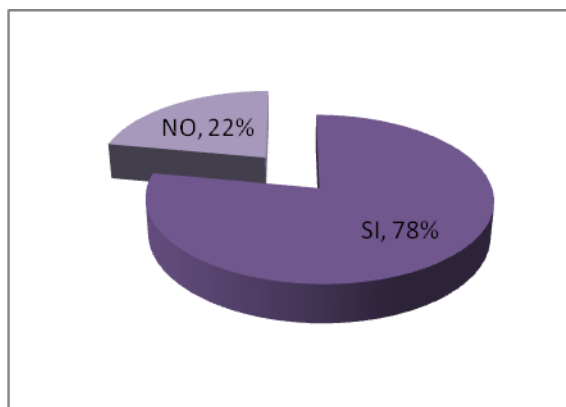
1. A. ¿Ejerce en la profesión?

El 84% respondió que sí, lo que arroja un muy bajo porcentaje de matriculados sin ejercer. La principal implicancia de esta variable es que la mayoría de los profesionales en Ciencias Económicas ejercen en aquella profesión para la cual se prepararon.



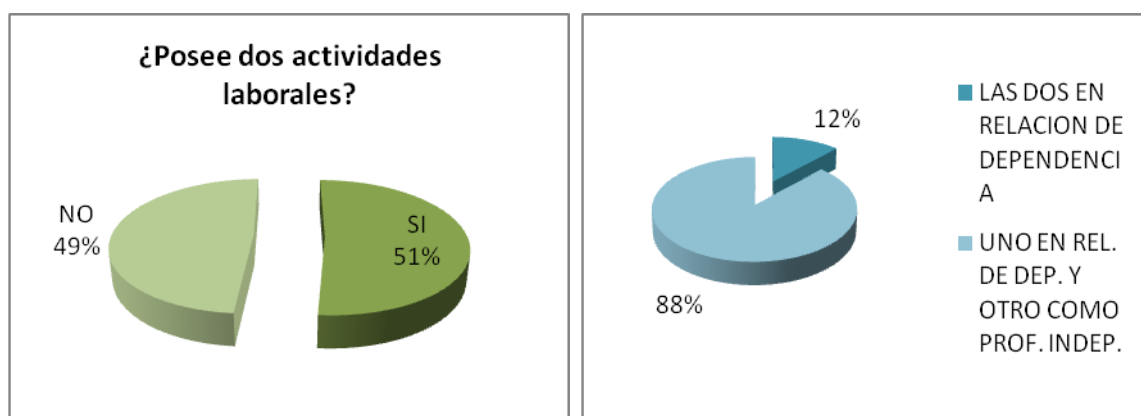
1. B. ¿Se desempeña en el área profesional que le gusta?

Sumamente importante esta variable apunta a conocer el grado de satisfacción laboral de los matriculados. Desde este punto de vista, los resultados son bastante positivos dado que el 78% de los profesionales contestó afirmativamente, reflejando un alto porcentaje de conformidad.



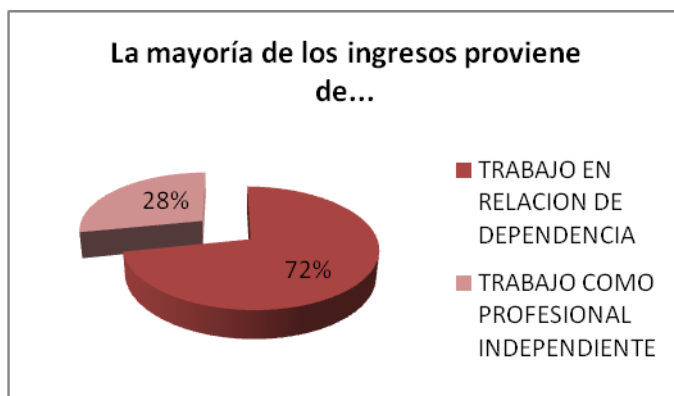
1. C. ¿Posee dos actividades laborales?

Lo que se apunta a conocer mediante esta pregunta es si el profesional se desempeña solamente en una actividad o empresa o si bien su jornada laboral se compone por más de una actividad o bien en más de una organización. Por este motivo, en caso la variable sea respondida afirmativamente, se busca conocer si ambas actividades laborales son en forma independiente o bien en relación de dependencia o ambas en forma complementaria. Adicionalmente se busca conocer en caso que el matriculado posea dos actividades laborales, de dónde provienen la mayoría de sus ingresos.



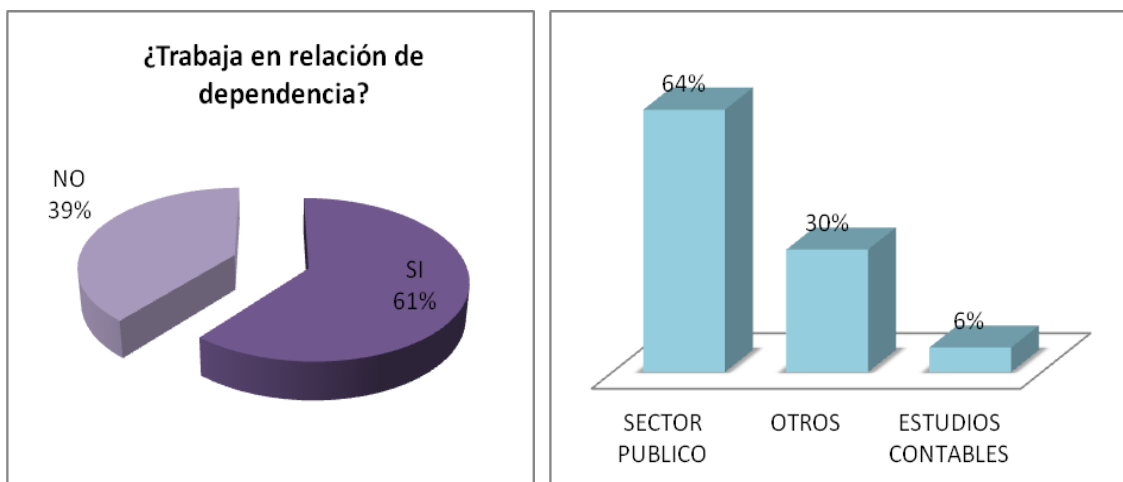
Sólo el 51% de la muestra posee dos actividades laborales. De este 51%, el 88% desarrolla sus actividades en forma complementaria entre su ejercicio de la profesión en forma independiente y una actividad en relación de dependencia. Como dato importante es que en este último caso (Actividad independiente + Actividad en relación

de dependencia) es la actividad en relación de dependencia aquella que les reporta la mayor fuente de ingresos al 72% de los profesionales encuestados.



2. A. ¿Trabaja en relación de dependencia?

Este segundo tema apunta a conocer cuántos de los matriculados desarrollan sus actividades en relación de dependencia. Adicionalmente, en el caso que desarrolle sus actividades en relación de dependencia, se apunta a conocer el tipo de organización en el que realiza dicha actividad, para eso se categorizó a los distintas organizaciones en tres grandes grupos que son: 1. Estudios Contables, 2. Sector público y 3. Otro tipo de empresa.



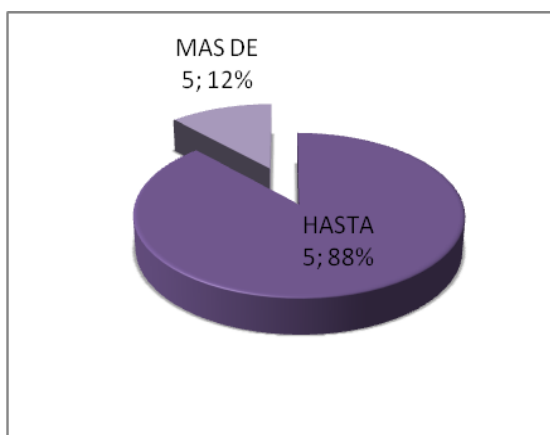
El 61% de los profesionales encuestados trabajan en relación de dependencia, de los cuales el 64% lo hace en el sector público, el 30% en otro tipo de empresa y sólo el 6% lo hace en un estudio contable. Es evidente la preponderancia en la provincia del trabajo en el sector público sobre otras actividades.

2. B. ¿Realiza actividad profesional independiente?

La actividad profesional independiente es considerada en este caso una unidad de negocios que provee al medio en el que desarrolla sus actividades (Salta) de diversos servicios relacionados con las Ciencias Económicas. Adicionalmente se trata de conocer si esas unidades de negocios generan empleo en el medio, ya sea otros profesionales o bien administrativos o empleados de otra índole (ejemplo cadetes). Si poseen empleados, se caracterizó a la muestra en aquellas unidades de negocios con hasta 5 empleados o bien más de 5 empleados. El hecho de definir esa cantidad de empleados como número de corte es porque se entiende que al tener más de 5 empleados ya se modifica la estructura (escala) de la unidad de negocios.



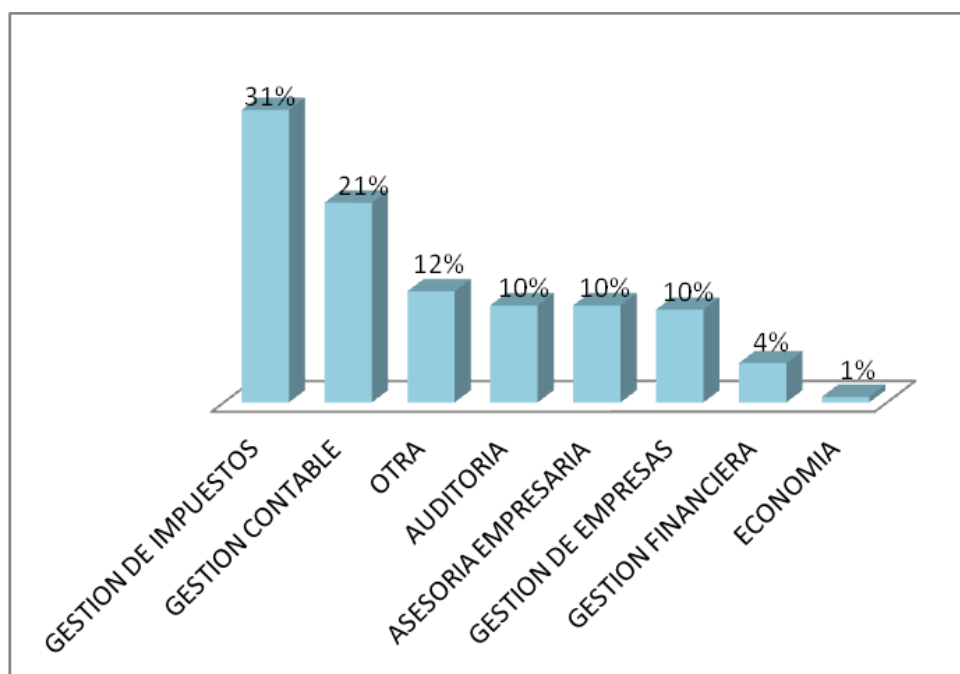
Del total de profesionales que ejerce la profesión, el 71% del total realiza actividades en forma independiente. Esto al margen de que posean adicionalmente algún otro tipo de actividad en relación de dependencia. Sobre este 71% que realiza actividad profesional independiente, el 20% posee empleados, de los cuales el 88% posee hasta 5 y el 12% restante más de 5 empleados.



3. Las principales fuentes de Ingresos

Este tema es uno de los más importantes desde el punto de vista de la información que brinda. Como CPCE interesa saber cuáles son los principales fuentes de ingresos de los matriculados para potenciar esas áreas y a la vez desarrollar otras potenciales áreas de ingresos para los profesionales. Permite tomar decisiones institucionales en la búsqueda de mejorar la profesión.

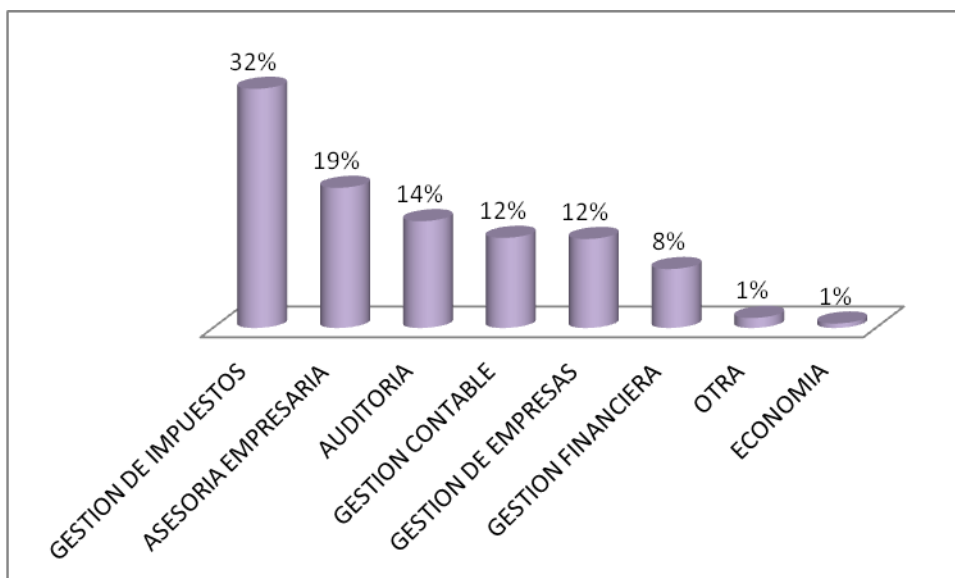
Los resultados son bastante interesantes, mostrando que aquellas áreas en las cuales es necesaria la firma de un Contador como tal son las que proveen los principales ingresos. De este modo la gestión contable, la impositiva y la Auditoría, en forma conjunta representan casi los dos tercios de los ingresos (un 63%) para la muestra de profesionales. En tanto la Asesoría y la gestión de Empresas nuclea un 20% de los ingresos.



4. Áreas más rentables de la profesión actuales y a futuro

4. A. A su criterio, actualmente las áreas más rentables de la profesión son:

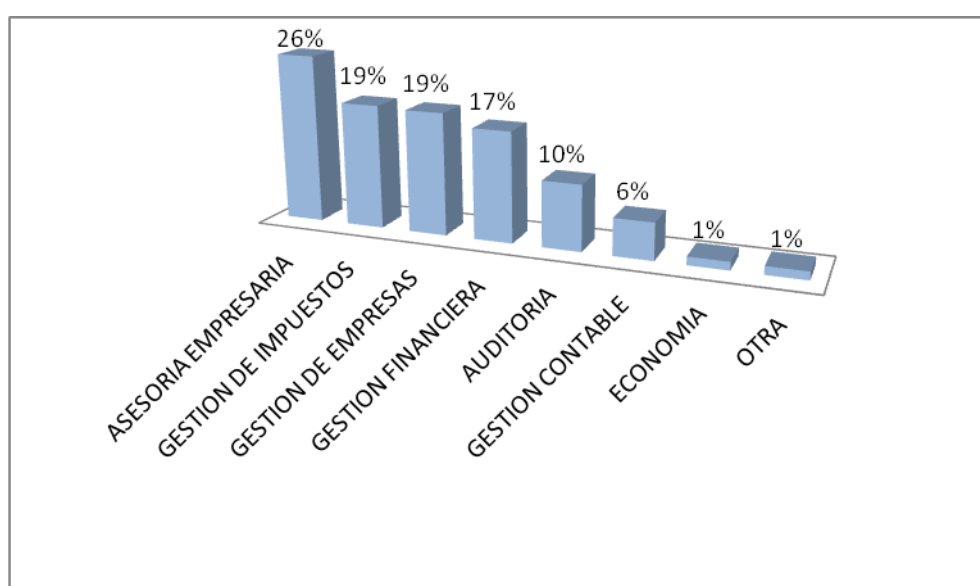
Los profesionales integrantes de la muestra consideran que las áreas más rentables de la profesión son la Gestión de Impuestos, Asesoría Empresarial, como así también Auditoría y la Gestión Contable y de Empresas. No obstante, de la pregunta anterior se desprende que las principales fuentes de ingresos de los profesionales son la gestión contable, la impositiva y la auditoría. No siendo la asesoría empresarial una principal fuente de ingresos para la mayoría de los profesionales.



4. B. A su criterio, en un plazo de 5 – 10 años, las áreas más rentables de la profesión serán:

En este caso, independientemente de cuáles se consideren que son actualmente las áreas más rentables, se busca conocer cuáles son las expectativas de los profesionales en cuanto al rumbo que tomará la provisión de servicios en Ciencias Económicas en salta y consecuentemente de dónde provendrá principalmente la rentabilidad en la profesión.

Los resultados son sumamente interesantes, siendo que la mayoría de los encuestados considera que la asesoría empresarial será el área con mayor rentabilidad en el medio. Esto seguido por la gestión de impuestos y luego en tercer lugar la gestión de empresas.

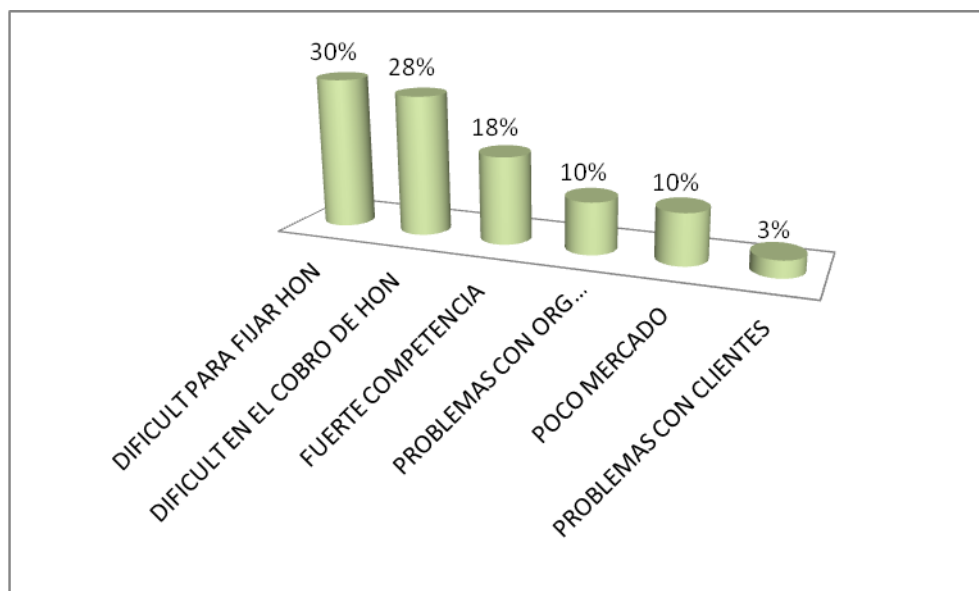


5. Principales problemas que enfrenta en la profesión

En la actualidad, los principales problemas que enfrenta la profesión son la dificultad para fijar honorarios, como así también la dificultad en su cobro (estos dos ítems afectan a un 58% de la muestra). Otro problema es la fuerte competencia, seguido por problemas en la relación con organismos públicos y el escaso mercado que se presenta.

Los matriculados también hicieron notar su preocupación por la desvalorización de los servicios del contador, ya que el común de la gente entiende que el trabajo del profesional puede ser realizado por cualquier persona idónea pero con conocimientos básicos cobrando honorarios mínimos, y ofreciendo escasa calidad del servicio. Esto también se da en relación de dependencia, ya que los empresarios no reconocen la responsabilidad y dedicación de los profesionales. Este es el fundamento para la sugerencia escuchada entre los matriculados de la necesidad de regular en alguna forma los honorarios mínimos a cobrar.

También se ha manifestado cierto descontento con las crecientes exigencias de organismos públicos de deberes formales e informativos, y la consecuente inestabilidad normativa, que absorben gran cantidad de tiempo, difícil de trasladar al costo del servicio prestado.



C. SEGUNDA PARTE

1. Análisis de conglomerados (Clusters). Conglomerados en dos fases

El procedimiento de análisis de clusters en dos pasos es una herramienta exploratoria diseñada para conseguir agrupaciones (clusters) naturales. El **algoritmo empleado** tiene algunas características importantes que lo diferencian de las técnicas tradicionales:

- La habilidad para crear clusters basados en variables categóricas y continuas.
- Selección automática del número de clusters
- La habilidad para analizar eficientemente bases de datos grandes

Para manejar las variables categóricas y continuas, el procedimiento usa una medida de distancia probabilística que asume que las variables en el modelo son independientes, además se supone que las variables continuas siguen una distribución normal y cada variable categórica se asume que sigue una distribución multinomial. Pruebas empíricas internas indican que el procedimiento es bastante robusto para violaciones de ambas hipótesis, pero se debe tener cuidado averiguando como influyen éstas variables que no se cumplen estas hipótesis.

El algoritmo del análisis cluster en dos pasos puede resumirse como sigue:

Paso 1.

El procedimiento empieza con la construcción de un árbol con la metodología Cluster Features (CF). El árbol empieza ubicando el primer caso en la raíz y coloca un nodo en la hoja que contiene la información acerca de ese caso. Cada caso sucesivo es sumado a un nodo existente o forma un nuevo nodo, basado en su similaridad a los nodos existentes y usando la distancia como criterio de similaridad. Un nodo que contiene múltiples casos contiene un resumen de variables que explican esos casos. Así el árbol CF proporciona un resumen del archivo de datos.

Paso 2.

Los nodos hojas del árbol CF son agrupados usando un algoritmo de agrupación de clusters. Este algoritmo puede ser usado para producir un rango de soluciones. Para determinar que número de clusters es “mejor”, cada solución de los clusters es comparada usando el Criterio de Bayesiano o criterio de información Akaike.

La opción número de clusters permite especificar el número deseado de conglomerados o dejar que el algoritmo seleccione el número de clusters basado en dos criterios BIC (criterio Bayesiano) o AIC (criterio de información de Akaike).

Para la presente investigación se utilizó la opción BIC y se dejó que se generen por defecto los cluster, lo que hizo que se generaran 3 grupos. Se utiliza en forma indistinta las palabras cluster, conglomerados y grupos.

Los tres grupos, numerados como Grupo 1, Grupo 2 y Grupo 3 se detallan a continuación, siendo el grupo o conglomerado que más eventos reúne (más profesionales encuestados) el Grupo número 2 con 202 profesionales. Lo sigue el

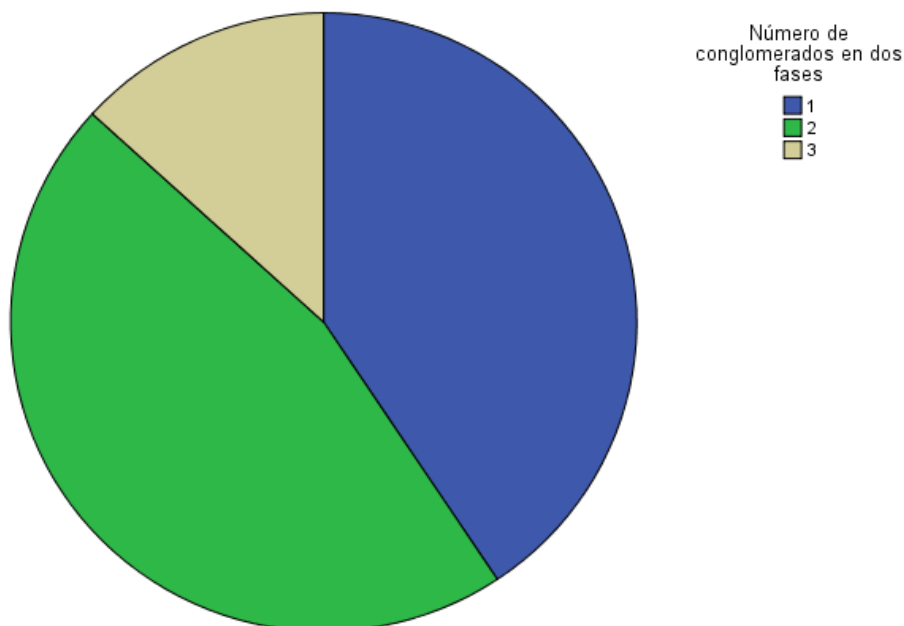
Grupo 1 con 178 y por último el Grupo 3 con 58 profesionales. Combinados estos tres Grupos dan la muestra total de 438 encuestas realizadas a profesionales.

A continuación se desarrollan los conglomerados:

Distribución de conglomerados

	N	% de combinados	% del total
Conglomerado 1	178	40,6%	40,6%
2	202	46,1%	46,1%
3	58	13,2%	13,2%
Combinados	438	100,0%	100,0%
Total	438		100,0%

Tamaño de conglomerado



1. A. Perfiles de los conglomerados

Los conglomerados (clusters) realizados se encuentran caracterizados por las diversas variables que componen la investigación. Todas las variables son cualitativas teniendo dos posibilidades, Éxito (Valor 1 - es positiva la variable) o fracaso (Valor 0 - es negativa la variable).

Bajo esta premisa se ajustó toda la base de datos de la encuesta y se llegó a definir los tres conglomerados que componen la muestra.

A continuación se definen las variables y los resultados alcanzados. De cada una de ellas se exponen las frecuencias absolutas y relativas clasificadas en los conglomerados definidos de acuerdo a la metodología explicitada anteriormente.

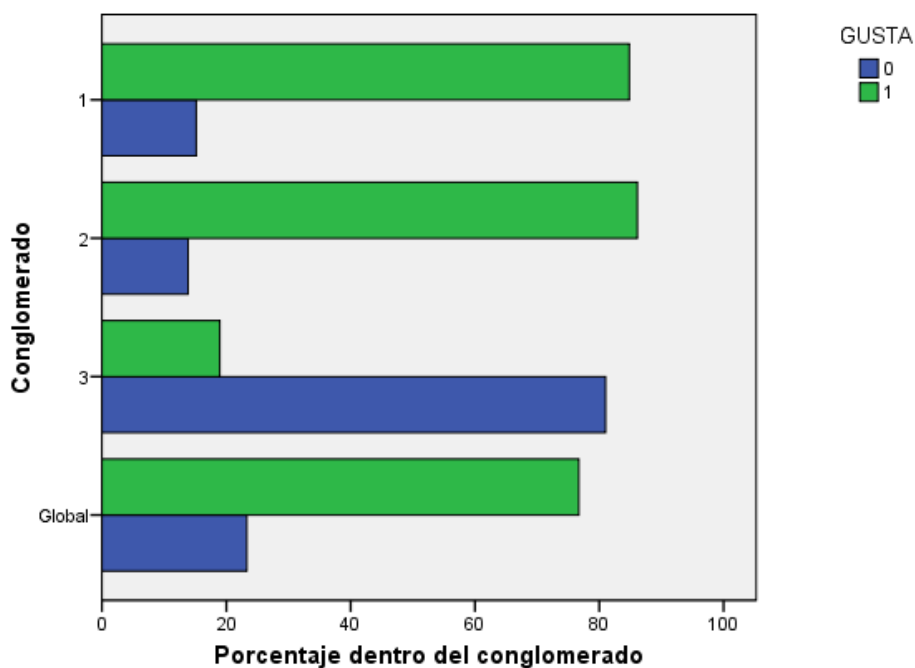
EJERCE - ¿Ejerce en la Profesión? **0**- NO **1**- SI

	0		1	
	Frecuencia	Porcentaje	Frecuencia	Porcentaje
Conglomerado 1	25	33,8%	153	42,0%
2	3	4,1%	199	54,7%
3	46	62,2%	12	3,3%
Combinados	74	100,0%	364	100,0%

GUSTA - ¿Se desempeña en el Área profesional que le gusta? **0**- NO **1**- SI

	0		1	
	Frecuencia	Porcentaje	Frecuencia	Porcentaje
Conglomerado 1	27	26,5%	151	44,9%
2	28	27,5%	174	51,8%
3	47	46,1%	11	3,3%
Combinados	102	100,0%	336	100,0%

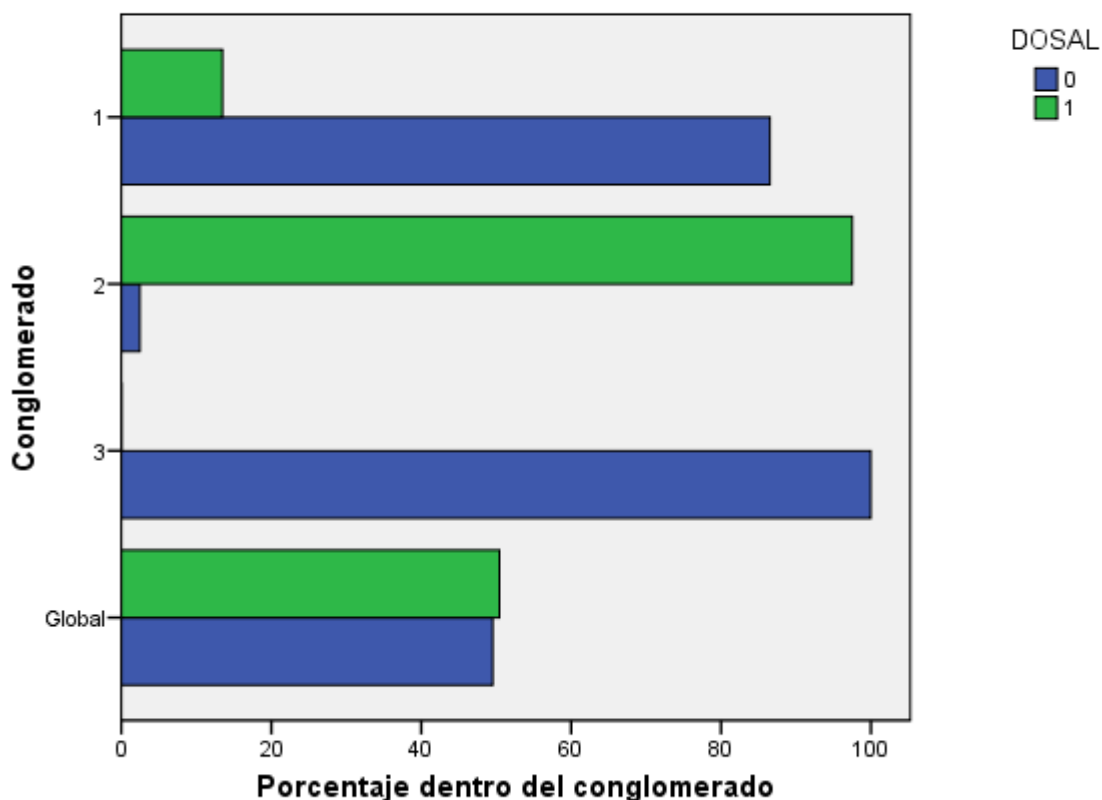
Porcentaje dentro del conglomerado de GUSTA



DOSAL – ¿Posee dos actividades laborales? **0- NO** **1- SI**

	0		1	
	Frecuencia	Porcentaje	Frecuencia	Porcentaje
Conglomerado 1	154	71,0%	24	10,9%
2	5	2,3%	197	89,1%
3	58	26,7%	0	,0%
Combinados	217	100,0%	221	100,0%

Porcentaje dentro del conglomerado de DOSAL

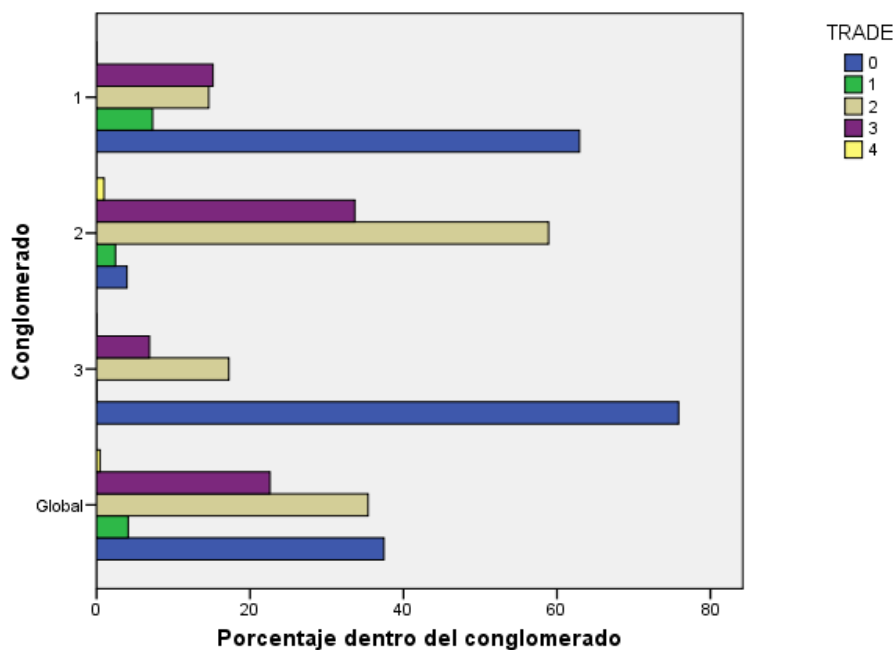


TRADE - ¿Trabaja en relación de dependencia? **0- NO**

- 1.** Si en Estudios contables **2** – Si en Sector Publico
3- Si en otro tipo de Empresa **4** – En (2) y (3) juntos

	0		1		2		3		4	
	Frecuencia	Porcentaje	Frecuencia	Porcentaje	Frecuencia	Porcentaje	Frecuencia	Porcentaje	Frecuencia	Porcentaje
Conglomerado 1	112	68,3%	13	72,2%	26	16,8%	27	27,3%	0	,0%
2	8	4,9%	5	27,8%	119	76,8%	68	68,7%	2	100,0%
3	44	26,8%	0	,0%	10	6,5%	4	4,0%	0	,0%
Combinados	164	100,0%	18	100,0%	155	100,0%	99	100,0%	2	100,0%

Porcentaje dentro del conglomerado de TRADE

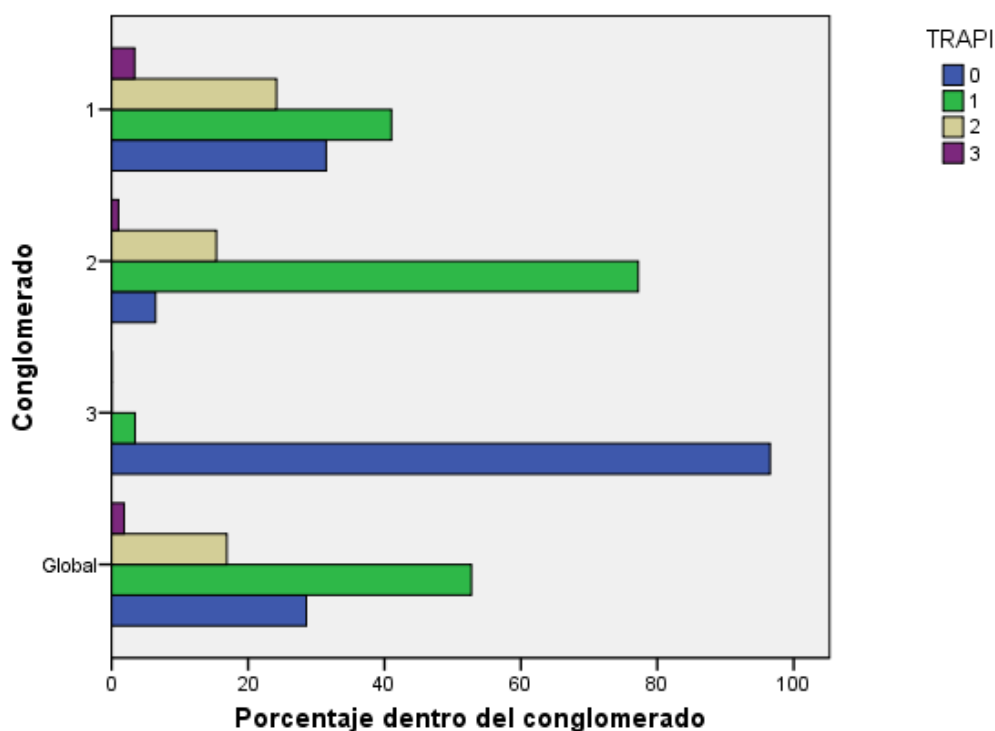


TRAPI– ¿Trabaja en actividad independiente? **0**- NO

1. Si ,sin empleados **2** –Si, con hasta 5 empleados

3- Si, con más de 5 empleados

Porcentaje dentro del conglomerado de TRAPI



TIPO – Si posee dos actividades, las mismas son:

- 0-** NO tiene dos actividades laborales
- 1.** Dos en relación de dependencia
- 2.** Una en relación de dependencia y otra como Prof. Independiente

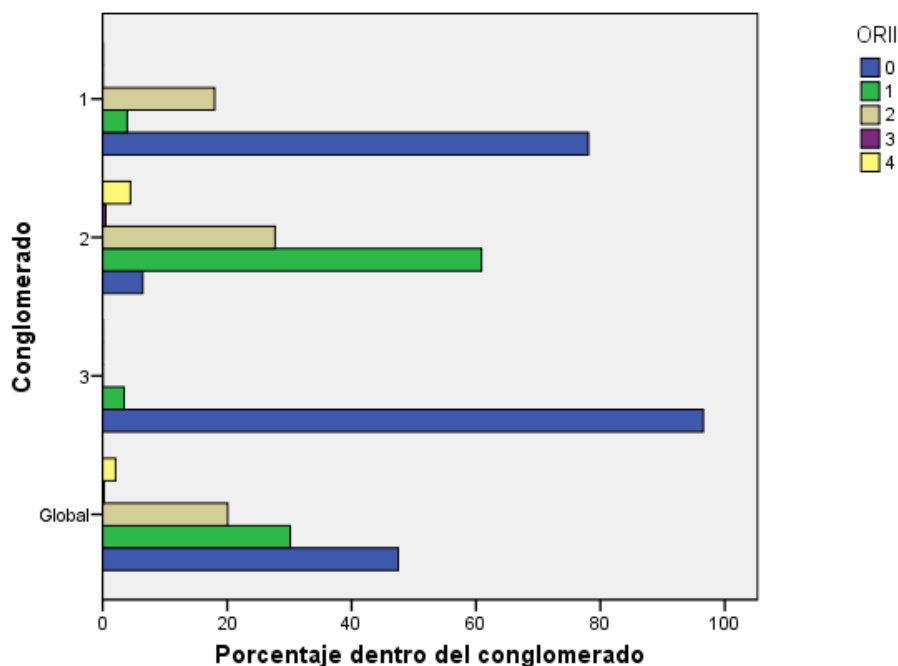
	0		1		2	
	Frecuencia	Porcentaje	Frecuencia	Porcentaje	Frecuencia	Porcentaje
Conglomerado 1	176	73,3%	0	,0%	2	1,1%
2	6	2,5%	16	100,0%	180	98,9%
3	58	24,2%	0	,0%	0	,0%
Combinados	240	100,0%	16	100,0%	182	100,0%

ORII- Si posee dos actividades la mayoría de sus ingresos proviene de:

- 0-** NO tiene dos actividades laborales
- 1.** Profesión Independiente **2** –Relación de dependencia
- 3-** Ambos **4** – No responde

	0		1		2		3		4	
	Frecuencia	Porcentaje	Frecuencia	Porcentaje	Frecuencia	Porcentaje	Frecuencia	Porcentaje	Frecuencia	Porcentaje
Conglomerado 1	139	66,8%	7	5,3%	32	36,4%	0	,0%	0	,0%
2	13	6,3%	123	93,2%	56	63,6%	1	100,0%	9	100,0%
3	56	26,9%	2	1,5%	0	,0%	0	,0%	0	,0%
Combinados	208	100,0%	132	100,0%	88	100,0%	1	100,0%	9	100,0%

Porcentaje dentro del conglomerado de ORII



AREA - Cómo profesional sus ingresos provienen de ...

1. Gestión de Impuestos (GI)
2. Gestión Contables (GC)
3. Gestión Financiera (GF)
4. Gestión de Empresas (GE)
5. Auditoría (A)
6. Economía (E)
7. Asesorías Empresaria (AE)
8. Docencia y Capacitación (DC)
9. Gestión Laboral (LAB)
10. Actividad Comercial (COM)
11. Sector Público (SP)
12. Otra Actividad (Otro)

Se codificaron las dos respuestas con la siguiente matriz. Para aquellos que seleccionaron dos actividades se codificó el par de las mencionadas de acuerdo a la tabla expuesta abajo. Para los que seleccionaron tres o más actividades se las codificó con el N° 90. La que no respondieron se las codificó como 80.

		GI	GC	GF	GE	A	E	AE	DC	LAB	COM	SP	Otro
		1	2	3	4	5	6	7	8	9	10	11	12
GI	1	1											
GC	2	68	2										
GF	3	69	58	3									
GE	4	70	59	49	4								
A	5	71	60	50	41	5							
E	6	72	61	51	42	34	6						
AE	7	73	62	52	43	35	28	7					
DC	8	74	63	53	44	36	29	23	8				
LAB	9	75	64	54	45	37	30	24	19	9			
COM	10	76	65	55	46	38	31	25	20	16	10		
SP	11	77	66	56	47	39	32	26	21	17	14	11	
Otro	12	78	67	57	48	40	33	27	22	18	15	13	12

Los profesionales reconocen que sus ingresos provienen de una o más actividades. Si bien se les permitía seleccionar dos de ellas, 53 profesionales reconocen más de tres de estas variables como generador de sus ingresos. A la actividad docente o de capacitación, solo 8 de ellos la identifican como generador de ingresos. El Área de Auditoría de manera individual es reconocida por 20 profesionales, a Gestión de Impuesto 43 profesionales y 71 profesionales identifican de manera conjunta a la Gestión de Impuestos y la Gestión contable. En anexo se describe con mayor detalle las variables en las cuales se plantean las áreas de mayores ingresos.

1. B. Análisis de las variables de similares características:

1. B. 1. Áreas más rentables de los profesionales según su criterio

RGI - Rentabilidad del área Gestión de Impuestos (GI)

		0		1	
		Frecuencia	Porcentaje	Frecuencia	Porcentaje
Conglomerado	1	71	31,8%	107	49,8%
	2	96	43,0%	106	49,3%
	3	56	25,1%	2	,9%
	Combinados	223	100,0%	215	100,0%

RGC - Rentabilidad del área Gestión Contables (GC)

		0		1	
		Frecuencia	Porcentaje	Frecuencia	Porcentaje
Conglomerado	1	145	40,6%	33	40,7%
	2	154	43,1%	48	59,3%
	3	58	16,2%	0	,0%
	Combinados	357	100,0%	81	100,0%

RGF - Rentabilidad del área Gestión Financiera (GF)

		0		1	
		Frecuencia	Porcentaje	Frecuencia	Porcentaje
Conglomerado	1	145	37,7%	33	62,3%
	2	182	47,3%	20	37,7%
	3	58	15,1%	0	,0%
	Combinados	385	100,0%	53	100,0%

RGE - Rentabilidad del área Gestión de Empresas (GE)

		0		1	
		Frecuencia	Porcentaje	Frecuencia	Porcentaje
Conglomerado	1	136	38,0%	42	52,5%
	2	164	45,8%	38	47,5%
	3	58	16,2%	0	,0%
	Combinados	358	100,0%	80	100,0%

RA - Rentabilidad del área Auditoría (A)

		0		1	
		Frecuencia	Porcentaje	Frecuencia	Porcentaje
Conglomerado	1	127	37,1%	51	53,1%
	2	157	45,9%	45	46,9%
	3	58	17,0%	0	,0%
	Combinados	342	100,0%	96	100,0%

RE - Rentabilidad del área Economía (E)

		0		1	
		Frecuencia	Porcentaje	Frecuencia	Porcentaje
Conglomerado	1	176	40,6%	2	50,0%
	2	200	46,1%	2	50,0%
	3	58	13,4%	0	,0%
	Combinados	434	100,0%	4	100,0%

RAE - Rentabilidad del área Asesorías Empresaria (AE)

		0		1	
		Frecuencia	Porcentaje	Frecuencia	Porcentaje
Conglomerado	1	119	38,1%	59	46,8%
	2	137	43,9%	65	51,6%
	3	56	17,9%	2	1,6%
	Combinados	312	100,0%	126	100,0%

1. B. 2. Áreas más rentables de los profesionales según su criterio en un plazo de 5 a 10 años (Rentabilidad a futuro)

FGI - Rentabilidad del área Gestión de Impuestos (GI)

		0		1	
		Frecuencia	Porcentaje	Frecuencia	Porcentaje
Conglomerado	1	108	35,5%	70	52,2%
	2	138	45,4%	64	47,8%
	3	58	19,1%	0	,0%
	Combinados	304	100,0%	134	100,0%

FGC - Rentabilidad del área Gestión Contables (GC)

		0		1	
		Frecuencia	Porcentaje	Frecuencia	Porcentaje
Conglomerado	1	160	40,2%	18	45,0%
	2	180	45,2%	22	55,0%
	3	58	14,6%	0	,0%
	Combinados	398	100,0%	40	100,0%

FGF - Rentabilidad del área Gestión Financiera (GF)

		0		1	
		Frecuencia	Porcentaje	Frecuencia	Porcentaje
Conglomerado	1	116	36,4%	62	52,1%
	2	145	45,5%	57	47,9%
	3	58	18,2%	0	,0%
	Combinados	319	100,0%	119	100,0%

FGE - Rentabilidad del área Gestión de Empresas (GE)

		0		1	
		Frecuencia	Porcentaje	Frecuencia	Porcentaje
Conglomerado	1	105	34,3%	73	55,3%
	2	144	47,1%	58	43,9%
	3	57	18,6%	1	,8%
	Combinados	306	100,0%	132	100,0%

FA - Rentabilidad del área Auditoría (A)

		0		1	
		Frecuencia	Porcentaje	Frecuencia	Porcentaje
Conglomerado	1	142	38,7%	36	50,7%
	2	167	45,5%	35	49,3%
	3	58	15,8%	0	,0%
	Combinados	367	100,0%	71	100,0%

FE - Rentabilidad del área Economía (E)

		0		1	
		Frecuencia	Porcentaje	Frecuencia	Porcentaje
Conglomerado	1	175	40,8%	3	33,3%
	2	196	45,7%	6	66,7%
	3	58	13,5%	0	,0%
	Combinados	429	100,0%	9	100,0%

FAE - Rentabilidad del área Asesorías Empresaria (AE)

		0		1	
		Frecuencia	Porcentaje	Frecuencia	Porcentaje
Conglomerado	1	90	35,2%	88	48,4%
	2	109	42,6%	93	51,1%
	3	57	22,3%	1	,5%
	Combinados	256	100,0%	182	100,0%

FOT - Rentabilidad del área Otra Actividad (Otro)

		0	
		Frecuencia	Porcentaje
Conglomerado	1	178	40,6%
	2	202	46,1%
	3	58	13,2%
	Combinados	438	100,0%

1. B. 3. Principales problemas que enfrentan en la profesión según su criterio

PPM - Poco Mercado

	0		1	
	Frecuencia	Porcentaje	Frecuencia	Porcentaje
Conglomerado 1	143	38,4%	35	53,0%
2	171	46,0%	31	47,0%
3	58	15,6%	0	,0%
Combinados	372	100,0%	66	100,0%

PDC - Dificultad en el cobro de los Servicios prestados

	0		1	
	Frecuencia	Porcentaje	Frecuencia	Porcentaje
Conglomerado 1	93	36,2%	85	47,0%
2	107	41,6%	95	52,5%
3	57	22,2%	1	,6%
Combinados	257	100,0%	181	100,0%

PFH - Dificultad para fijar honorarios

	0		1	
	Frecuencia	Porcentaje	Frecuencia	Porcentaje
Conglomerado 1	83	34,2%	95	48,7%
2	102	42,0%	100	51,3%
3	58	23,9%	0	,0%
Combinados	243	100,0%	195	100,0%

PRC - Problema en la relación con los clientes

	0		1	
	Frecuencia	Porcentaje	Frecuencia	Porcentaje
Conglomerado 1	167	40,1%	11	50,0%
2	191	45,9%	11	50,0%
3	58	13,9%	0	,0%
Combinados	416	100,0%	22	100,0%

POP - Problema en la relación con los organismos Públicos

	0		1	
	Frecuencia	Porcentaje	Frecuencia	Porcentaje
Conglomerado 1	153	41,2%	25	37,3%
2	160	43,1%	42	62,7%
3	58	15,6%	0	,0%
Combinados	371	100,0%	67	100,0%

C. Conclusiones

El objetivo de la primera parte de esta investigación fue conocer la situación actual del profesional en Ciencias Económicas en Salta. Con este objetivo se definió una serie de variables como las más significativas para obtener información sobre esta temática. Posteriormente se diseñó una encuesta y se circularizó entre los profesionales con un alto nivel de respuestas que demostró el interés de los matriculados en conocer la opinión general sobre estos temas.

En base a los resultados obtenidos se puede afirmar que la mayoría de los matriculados trabaja en su profesión en el área que le gusta. Sumamente importante esto para conocer el grado de realización personal de los colegas. Es asimismo un CPCE con un fuerte componente joven dentro de la matrícula, tanto en edad de los matriculados como en lo que hace a antigüedad en la matrícula. Existe una leve mayoría de profesionales hombres (55%) por sobre profesionales mujeres (45%), pero solamente observando la tendencia en la matrícula de los últimos 10 años en el mediano plazo ya se evidencia una modificación en esta composición debido al crecimiento de matriculadas mujeres.

La mitad de la muestra analizada posee dos actividades laborales. De este porcentaje, un 88% posee un trabajo en relación de dependencia y otro como profesional independiente. En la mayoría de estos casos el principal ingreso proviene de la actividad en relación de dependencia. Adicionalmente el Sector Público es el principal contratante del profesional en Ciencias Económicas.

Otro aspecto a destacar es que la profesión de ciencias económicas como prestadora de servicios no es un gran generador de mano de obra dado que solamente el 20% posee empleados y de este porcentaje, el 88% posee menos de 5 empleados.

En cuanto a la principal fuente de ingresos, la gestión contable, la impositiva y la auditoría, en forma conjunta representan casi los dos tercios de los ingresos (un 63%) para la muestra de profesionales. En tanto la asesoría y la gestión de empresas concentran un 20% de los ingresos.

Lo interesante es que ante la pregunta de cuáles son las áreas más rentables de la profesión, estos porcentajes cambian. La matrícula considera más rentables a las actividades de gestión de impuestos, asesoría empresarial, como así también auditoría y la gestión contable y de empresas. Proyectando en el futuro las áreas que se estiman serán más rentables, la mayoría de los encuestados considera que la asesoría empresarial será el área con mayor rentabilidad en el medio. Esto seguido por la gestión de impuestos y luego en tercer lugar la gestión de empresas.

En cuanto a los principales problemas que enfrentan en la profesión son la dificultad para fijar honorarios y cobrarlos. A esto se le suman la fuerte competencia, seguido por problemas en la relación con organismos públicos y el escaso mercado que se presenta.

En el análisis por conglomerados, para la presente investigación se utilizó la opción BIC y se dejó que se generen por defecto los cluster, lo que hizo que se generaran 3 grupos numerados como Grupo 1, Grupo 2 y Grupo 3. El grupo o conglomerado que

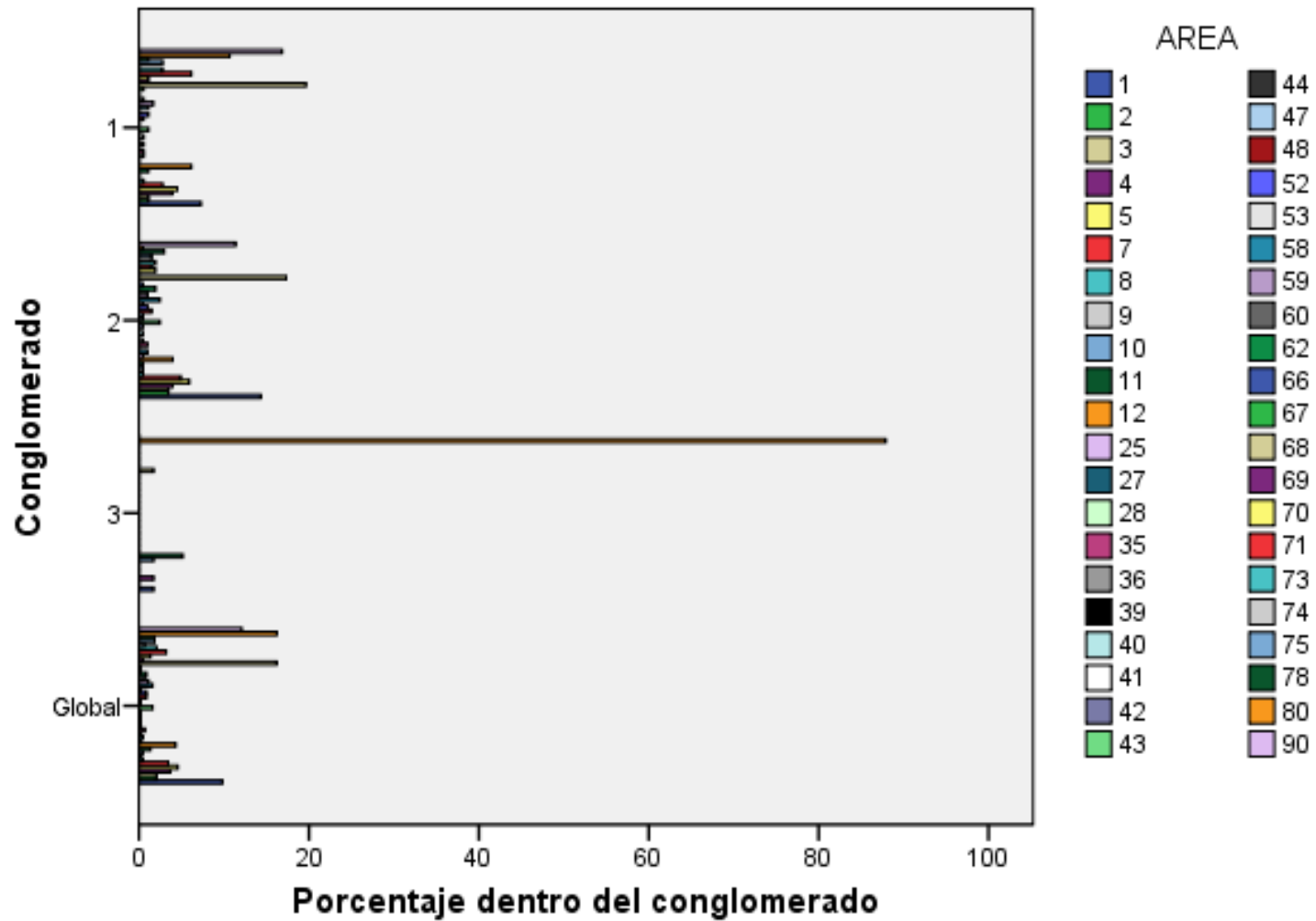
más eventos reúne (más profesionales encuestados) el Grupo número 2 con 202 profesionales. Lo sigue el Grupo 1 con 178 y por último el Grupo 3 con 58 profesionales. Combinados estos tres Grupos dan la muestra total de 438 encuestas realizadas a profesionales.

Las características propias de cada conglomerado se especificaron con sus respectivos porcentuales. Los grupos se constituyeron en funciones de aquellas variables de homogeneidad definidas en la encuesta. Sumamente interesante es el análisis de los grupos 1 y 2 que son los que más eventos contienen.

Este documento es un primer avance para trabajar sobre aquellas áreas de la profesión que los profesionales consideran necesario. Por supuesto que a partir de esta investigación se abren varias líneas de trabajo para poder mejorar en el tiempo, la profesión de Ciencias Económicas, el servicio que prestan los profesionales y los problemas que enfrentan en el medio.

ANEXO 1

Porcentaje dentro del conglomerado de AREA



		1		2		3		4		5	
		Frecuencia	Porcentaje	Frecuencia	Porcentaje	Frecuencia	Porcentaje	Frecuencia	Porcentaje	Frecuencia	Porcentaje
Conglomerado	1	13	30,2%	2	22,2%	2	22,2%	7	43,8%	8	40,0%
	2	29	67,4%	7	77,8%	7	77,8%	8	50,0%	12	60,0%
	3	1	2,3%	0	,0%	0	,0%	1	6,3%	0	,0%
	Combinados	43	100,0%	9	100,0%	9	100,0%	16	100,0%	20	100,0%
7		8		9		10		11		12	
Frecuencia	Porcentaje	Frecuencia	Porcentaje	Frecuencia	Porcentaje	Frecuencia	Porcentaje	Frecuencia	Porcentaje	Frecuencia	Porcentaje
5	33,3%	1	50,0%	0	,0%	0	,0%	2	33,3%	11	57,9%
10	66,7%	1	50,0%	1	100,0%	1	50,0%	1	16,7%	8	42,1%
0	,0%	0	,0%	0	,0%	1	50,0%	3	50,0%	0	,0%
15	100,0%	2	100,0%	1	100,0%	2	100,0%	6	100,0%	19	100,0%
25		27		28		35		36		39	
Frecuencia	Porcentaje	Frecuencia	Porcentaje	Frecuencia	Porcentaje	Frecuencia	Porcentaje	Frecuencia	Porcentaje	Frecuencia	Porcentaje
0	,0%	0	,0%	1	100,0%	1	33,3%	0	,0%	1	100,0%
1	100,0%	2	100,0%	0	,0%	2	66,7%	1	100,0%	0	,0%
0	,0%	0	,0%	0	,0%	0	,0%	0	,0%	0	,0%
1	100,0%	2	100,0%	1	100,0%	3	100,0%	1	100,0%	1	100,0%
40		41		42		43		44		47	
Frecuencia	Porcentaje	Frecuencia	Porcentaje	Frecuencia	Porcentaje	Frecuencia	Porcentaje	Frecuencia	Porcentaje	Frecuencia	Porcentaje
0	,0%	1	100,0%	0	,0%	2	28,6%	0	,0%	0	,0%
1	100,0%	0	,0%	1	100,0%	5	71,4%	1	100,0%	1	100,0%
0	,0%	0	,0%	0	,0%	0	,0%	0	,0%	0	,0%
1	100,0%	1	100,0%	1	100,0%	7	100,0%	1	100,0%	1	100,0%
48		52		53		58		59		60	
Frecuencia	Porcentaje	Frecuencia	Porcentaje	Frecuencia	Porcentaje	Frecuencia	Porcentaje	Frecuencia	Porcentaje	Frecuencia	Porcentaje
1	25,0%	2	50,0%	0	,0%	2	28,6%	3	60,0%	1	33,3%
3	75,0%	2	50,0%	1	100,0%	5	71,4%	2	40,0%	2	66,7%
0	,0%	0	,0%	0	,0%	0	,0%	0	,0%	0	,0%
4	100,0%	4	100,0%	1	100,0%	7	100,0%	5	100,0%	3	100,0%

62		66		67		68		69		70	
Frecuencia	Porcentaje	Frecuencia	Porcentaje	Frecuencia	Porcentaje	Frecuencia	Porcentaje	Frecuencia	Porcentaje	Frecuencia	Porcentaje
0	,0%	0	,0%	1	100,0%	35	49,3%	2	100,0%	2	33,3%
4	100,0%	1	100,0%	0	,0%	35	49,3%	0	,0%	4	66,7%
0	,0%	0	,0%	0	,0%	1	1,4%	0	,0%	0	,0%
4	100,0%	1	100,0%	1	100,0%	71	100,0%	2	100,0%	6	100,0%

71		73		74		75		78	
Frecuencia	Porcentaje	Frecuencia	Porcentaje	Frecuencia	Porcentaje	Frecuencia	Porcentaje	Frecuencia	Porcentaje
11	78,6%	5	55,6%	0	,0%	5	62,5%	2	25,0%
3	21,4%	4	44,4%	3	100,0%	3	37,5%	6	75,0%
0	,0%	0	,0%	0	,0%	0	,0%	0	,0%
14	100,0%	9	100,0%	3	100,0%	8	100,0%	8	100,0%

80		90	
Frecuencia	Porcentaje	Frecuencia	Porcentaje
19	26,8%	30	56,6%
1	1,4%	23	43,4%
51	71,8%	0	,0%
71	100,0%	53	100,0%

ANEXO II - ENCUESTA CENTRO DE INVESTIGACIONES EN CIENCIAS ECONOMICAS DE SALTA - C.I.C.E.S.

En cada una de las siguientes preguntas, hay que colocar una (X) en la opción elegida:

1. Ejerce en la Profesión? Si [] No []

2. Se desempeña en el Área Profesional que le gusta? Si [] No []

3. Posee dos actividades laborales? Si [] No []

En caso afirmativo:

- 5.1 Los dos son en relación de dependencia []
- 5.2 Uno es en relación de dependencia y el otro como prof. independiente []
- 5.3 La mayoría de sus ingresos proviene de: []
 - a. El trabajo en relación de dependencia []
 - b. Su trabajo como profesional independiente []

4. Trabaja en relación de dependencia? Si [] No []

En caso afirmativo:

- I. En estudios contables []
- II. En el sector público []
- III. En otro tipo de empresa []

5. Realiza actividad profesional independiente? Si [] No []

En caso afirmativo:

- 4.1 Posee empleados? Si [] No []
- 4.2 Si posee, son: Hasta 5 empleados []
Más de 5 empleados []

6. Como profesional, sus ingresos provienen principalmente del Área de (marque hasta 2 opciones):

- Gestión de Impuestos []
- Gestión Contable []
- Gestión Financiera []
- Gestión de Empresas []
- Auditoría []
- Economía []
- Asesoría Empresaria []
- Otra (explícite) []

7. A su criterio, actualmente las áreas más rentables de la profesión son (marque hasta 2 opciones):

- Gestión de Impuestos []
- Gestión Contable []
- Gestión Financiera []
- Gestión de Empresas []
- Auditoría []
- Economía []
- Asesoría Empresaria []
- Otra (explícite)

8. A su criterio, en un plazo de 5-10 años las áreas más rentables de la profesión serán (marque hasta 2 opciones):

- Gestión de Impuestos []
- Gestión Contable []
- Gestión Financiera []
- Gestión de Empresas []
- Auditoría []
- Economía []
- Asesoría Empresaria []
- Otra (explícite)

9. Cuáles son los principales problemas que, a su criterio, enfrenta en la profesión (marque hasta 2 opciones):

- Poco mercado []
- Dificultades en el cobro de los servicios prestados []
- Dificultades para fijar honorarios []
- Problemas en la relación con los clientes []
- Problemas en la relación con los organismos públicos []
- Fuerte Competencia []
- Otros (explícite)

Muchas gracias por su tiempo y colaboración!!